

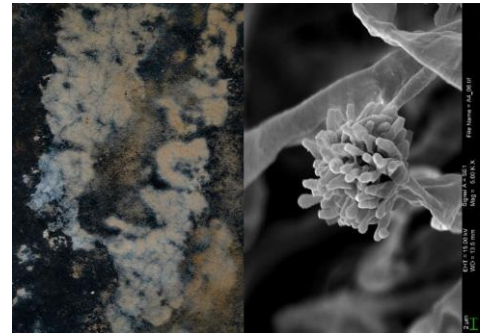
# Joan Fontcuberta

## Jardins de pols

14.9 > 4.11.23

Inauguració: 14.09.23 – 18 h.

àngels barcelona. C. Pintor Fortuny, 27



El jardí és un lloc de retrobament amb la naturalesa. El *jardí de pols* és un lloc de retrobament amb la memòria. La pols remet al temps i a l'abandó, a l'origen i a la fi: tot neix de la pols, tot és retornat a la pols. La pols és un mantell que desdibuixa la visió i esfuma la memòria. Amb *Élevage de poussière* (1920), Marcel Duchamp i Man Ray van obrir el camí per a fer de la pols substància poètica i conceptual privilegiada.

El projecte que es presenta en aquesta exposició està concebut com a recorreguts en vaivé per un jardí. En ell, Joan Fontcuberta transita per les accions inverses de descompondre en pols i recompondre a partir de la pols. Es parteix de l'orgànic en trànsit de desaparèixer a l'artificial a punt de sorgir. Dos corpus d'imatges articulen aquests passeigs. El primer el trobem a la sala 1 de la galeria, on Fontcuberta exhuma documents fotogràfics malmesos que uns microorganismes han reduït a cultius de floridura i pols per, a continuació, mitjançant un microscopi electrònic, "retratar" els microorganismes causants de la degradació. Les imatges que ara són pastura d'aquest dramàtic deteriorament eren originàriament majestuosos paisatges alpins capturats entre 1902 i 1904 pel príncep Francesco Chigi Albani della Rovere, el fons del qual es troba custodiat en els arxius nacionals italians (ICCD), en els quals va treballar com a artista en residència durant la pandèmia. A la sala 2, a manera de sèrie oposada, apareixen altres representacions de les formes naturals, paisatges exempts de memòria, sense història, paisatges inexistent sorgits del processament generatiu d'uns algorismes. Aquests artificis visuals són la conseqüència d'una altra mena de pols: els repositoris gràfics infinitesimals, és a dir, el descomunal contingent d'imatges ja existents que el sistema de la I.A. canibalitza per a poder donar llum a les noves imatges.

Els treballs de la sala 1 són els últims vestigis d'una fotografia-cosa, una fotografia que és objecte, que té una materialitat física, mentre que a la sala 2 trobem una manifestació post-fotogràfica, una fotografia-no cosa, desmaterialitzada, que s'ha després del cos i que és pur codi, que ja no neix d'una càmera sinó dels càlculs d'un supercomputador. Les tècniques de generació gràfica automatitzada ocupen cada vegada més centralitat en la nostra cultura visual. Una cultura visual que ve definida pel concepte d'iconofagia. Ens trobem en una era en la qual devorem imatges i les imatges ens devoren, i el més significatiu: les imatges es devoren entre sí. Aquí uns fongs microscòpics devoren aquestes fotografies antigues en un lent procés biològic. Podríem interpretar després d'aquesta acció metabòlica que uns organismes es mengen la memòria continguda en els documents fotogràfics. El que fan els algorismes és una acció inversa: engoleixen masses ingents d'imatges per a extreure i digerir la seva memòria i aplicar-la a produir nova informació.

Totes les imatges que es presenten evocuen la naturalesa, particularment la botànica, en diferents graus. Dels fongs reals invisibles en les plaques de Francesco Chigi, saltam al sotabosc poblat d'uns bolets imaginaris, però insultantment convincents, que tal vegada ens predisposen al viatge lisèrgic de la naturalesa virtual. Si la flor característica dels Alps és la flor d'edelweiss, la I.A. és capaç de replicar les seves delicades formes introduint alteracions "genètiques". Els resultats són hibridacions estranyes que traspuen la bellesa terrible del surrealisme. Són aquests els somnis d'una màquina "intel·ligent"? Fins a quin punt encara podem controlar-los i donar-los sentit? En els vestigis de les fotografies descompostes encara reconeixem avets i muntanyes "de veritat" que van ser el punt de partida d'arbres i plantes de ficció que simbòlicament els reemplacen. Assistim, en definitiva, a la transició de la vetusta alquímia arcana per la recent alquímia algorítmica.

**BIO I Joan Fontcuberta (Barcelona, 1955).** És una figura clau per a determinar i entendre la funció social i artística de la fotografia. Ha exercit com a assagista, divulgador, fotògraf, artista, comissari d'exposicions i editor. Entre els espais més representatius on ha exposat les seves obres, destaquen: MACBA (Barcelona), Museu Nacional Centre d'Art Reina Sofia (Madrid), La Virreina Centre de la Imatge, CCCB i MNAC (Barcelona), Galeria Zabriskie (Nova York), el Museu del Hermitage (Sant Petersburg), la Universitat de Harvard (als Estats Units), MOMA (Nova York), la Maison Européenne de la Photographie (París), l'IVAM (València), la Parc Gallery (Tòquio) i el Science Museum (Londres), entre altres. La seva obra forma part de múltiples col·leccions públiques i privades de tot el món, com la del Centre Pompidou, MOMA, MACBA o Museu Reina Sofia. Va rebre el premi David Octavious Hill per la Fotografisches Akademie GDL d'Alemanya el 1988, el Chevalier de l'Ordre des Arts et des Lettres pel Ministeri de Cultura de França en 1994 i el Premi Nacional de Fotografia el 1998. El 2011 va ser Premi Nacional d'Assaig, el 2013 va rebre el prestigiós Premi Hasselblad de fotografia i el 2016 li van atorgar el Premi Ciutat de Barcelona.